

Bouwbulletin 3 - RSG Levant

April 2018

Inleiding

In vervolg op Bouwbulletin 2 delen wij u mede dat de bouw begin april van start is gegaan. De gehele vleugel rechts van de entree (bouwdeel A) is de komende periode afgesloten en niet meer toegankelijk voor leerlingen, medewerkers etc. Door het weghalen van de wanden is er een grote ruimte ontstaan zodat deze vleugel opnieuw ingedeeld kan worden. Ook de bouwplaats waar materialen e.d. worden opgeslagen, wordt momenteel opgebouwd. Aan de buitenkant van het gebouw is gestart met het aanbrengen van nieuwe beplating.

In dit Bouwbulletin nemen we ouders, collega's en andere betrokkenen aan de hand van een aantal schetsen mee om te laten zien hoe ons gebouw eruit zal komen te zien. Leerlingen van RSG Levant en de Oriënt krijgen het Bouwbulletin ook toegezonden, zodat ook zij op de hoogte zijn van het tijdpad en een beeld krijgen van de nieuwe ruimtes en indelingen volgend schooljaar.



De verbouwing is een concretisering van de vertaling van de visie van de school naar aanpassingen in het schoolgebouw:

- Technisch (ventilatie, verlichting e.d.);
- visie op onderwijs;
- sfeer- en belevingsverbetering van het gebouw.

Duurzaamheid en frisse school

Een frisse school is een schoolgebouw met een laag energieverbruik en een gezond binnenmilieu als het gaat om luchtkwaliteit, temperatuur, comfort, licht en geluid. Na de verbouwing valt het schoolgebouw in de categorie 'frisse scholen klasse B'. Ook de zonnepanelen zullen bijdragen aan duurzaamheid.

Inhoud:

Inleiding

Impressies

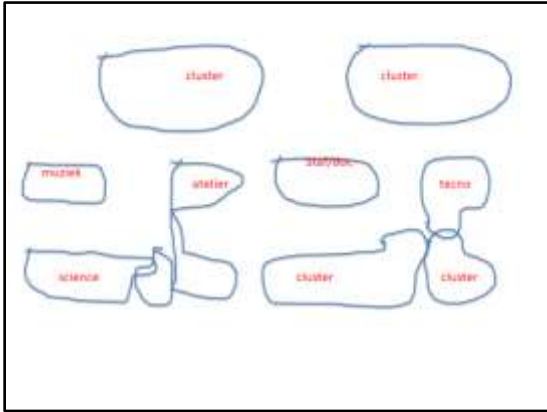
Fasering

Veiligheid

Impressies

Tot slot



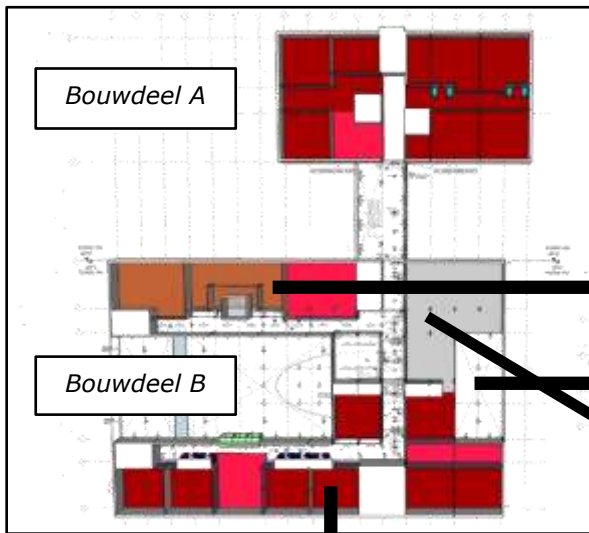


In de eerste fase van het ontwerp is een zgn. 'vlekkenplan' gemaakt waardoor duidelijk is geworden op welke wijze diverse functies in het gebouw worden ingevuld (lokalen, leerpleinen, management en staf, en overige ruimtes). Vanuit het vlekkenplan is de inrichting van het gebouw doorontwikkeld.

Afbeelding 1:
vlekkenplan

Op de begane grond in bouwdeel A komen een cluster van 6 lokalen, een open studieplek, een ruimte voor docenten plus teamruimte en vergaderruimte. Medewerkers hebben zicht op de leerpleinen en andere openbare plekken.

Afbeelding 2:
eerste verdieping



Op de eerste verdieping komen deze clusters ook.

Voor een ruimtelijk effect en zicht op wat er gebeurt in diverse ruimten komen op veel plekken glaswanden van vloer tot plafond.

Lokalen met deels glaswanden van plafond tot vloer

- Staf/docenten
- 'Geen Punt'
- Mediatheek

Afbeelding 3: gang als slagader



Zowel op de begane grond als op de eerste verdieping vormt de gang die beide bouwdelen met elkaar verbindt de 'slagader' van de school.

Door de verbouwing ontstaat er een verbetering van de licht- en luchtkwaliteit en van de sfeer.

De brug in de aula zal na de verbouwing in gebruik worden genomen. Beide vleugels worden via de brug met elkaar verbonden. Rond de trap naar de brug komt een multifunctioneel zitelement.



Afbeelding 4: brug met multifunctioneel zitelement

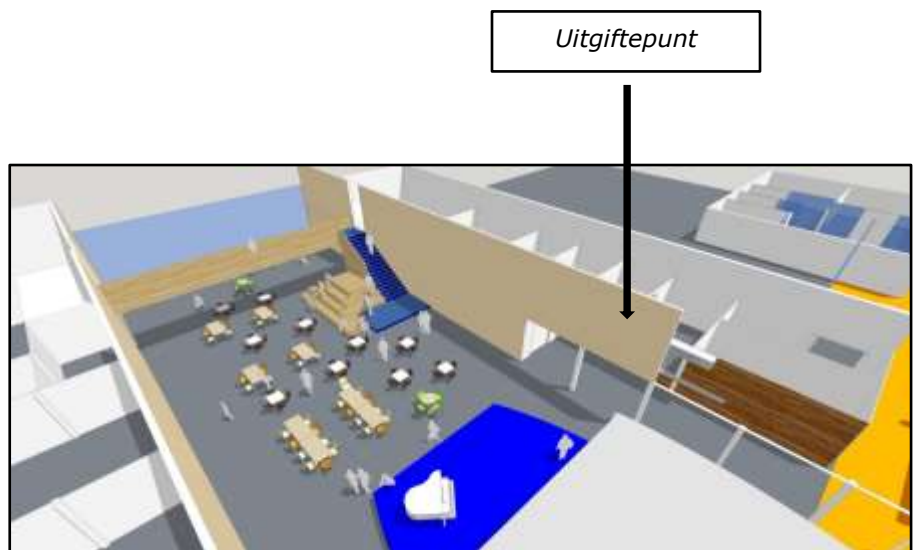
In de aula komt een zonering door licht, lucht en elementen. In het middengebied komt een lichtstraat die ontstaat door het zonlicht van boven. Het podium wordt ingekort waardoor het podium kleiner wordt.



Afbeelding 5: bovenaanzicht aula

Ook de huidige kantine wordt aangepakt. De huidige keuken wordt verplaatst naar de ingang van de aula met een ruim uitgiftepunt voor eten en drinken.

Afbeelding 6: aula en uitgiftepunt





*Afbeelding 7:
zicht naar de aula en uitgiftepunt rechts*

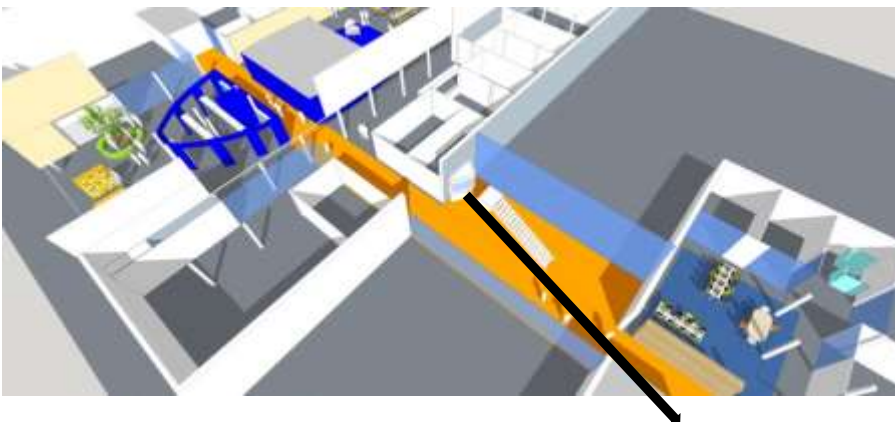
Kantine: de huidige keuken wordt omgebouwd naar een ruimte met kluisjes. In dit gedeelte zullen ook kledinghaakjes worden aangebracht.



Nieuwe plek voor de kluisjes

*Afbeelding 8:
nieuwe locatie van de kluisjes*

Conciërgeloge bij de entree: de ruit van de conciërgeloge wordt gericht op de voordeur, waardoor er zicht is op alle binnenkommende en uitgaande leerlingen en de loge, ook voor bezoekers, gelijk herkenbaar is. RSG Levant heeft één hoofdingang die gebruikt wordt door zowel leerlingen van de RSG als van de Oriënt.



*Afbeelding 9:
conciërgeloge, gericht naar de ingang*

Conciërgeloge, gericht naar entree

Een belangrijk visueel sferbepalend element is het kleurgebruik. Voor het grootste deel van de vloeren is gekozen voor marmoleum in een grijsblauwe warme kleur. De gang die beide vleugels met elkaar verbindt, is herkenbaar aan de afstekende kleur (bijv. geel, oranje) op de vloer.

Bij veel van de houtelementen of materialen met een 'houtlook' is gekozen voor een lichte bamboelook. In een aantal ruimtes komt tapijt.



Afbeelding 10: indicatie kleur- en materiaalgebruik

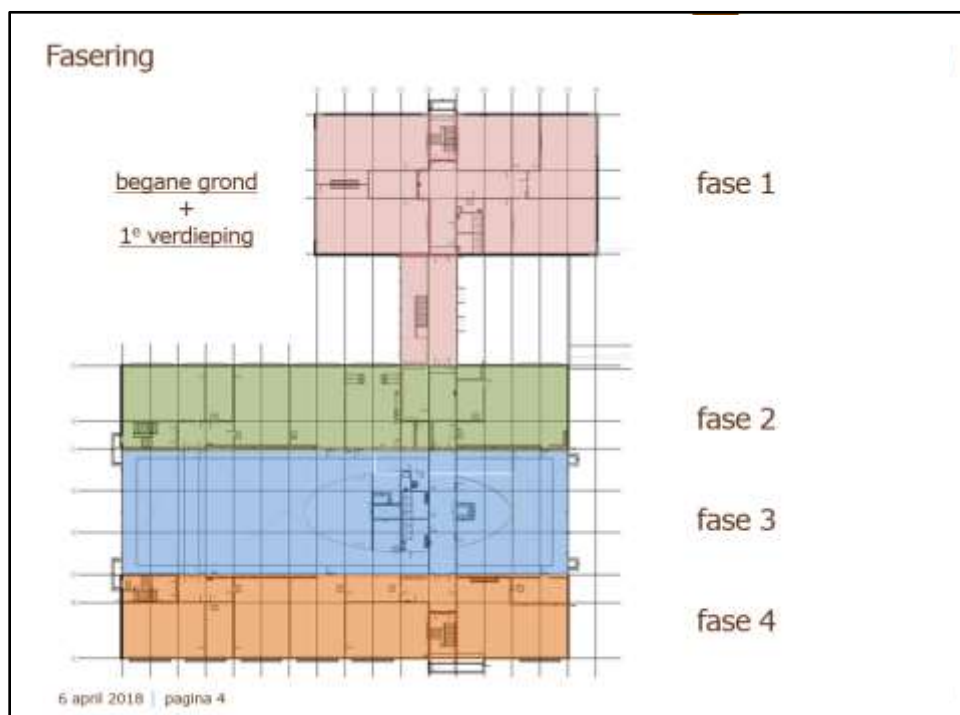


Zowel op de begane grond als op de eerste verdieping krijgen gebieden in de school met een bijzondere bestemming (zoals de leerpleinen en andere ruimten waar samengewerkt wordt) een blauwe marmoleumvloer.

Afbeelding 11

Fasering

Begin april is de bouw gestart met sloopwerk in bouwdeel A. Er komen nieuwe plafondplaten en led-verlichting. Led-verlichting is helderder dan de huidige tl-verlichting en zuiniger in energieverbruik.



Afbeelding 12: fasering van de verbouwing

Fase 1 vindt plaats in week 15-32 (9 april tot 10 augustus 2018). Bouwdeel A krijgt ook nieuwe buitenbekleding. Dit gebeurt in de meivakantie.

Fase 2 vindt plaats in week 27-35 (2 juli tot 31 augustus 2018).

Fase 3 vindt plaats in week 27-34 (2 juli tot 24 juli 2018).

Fase 4 vindt plaats in week 36-41 (3 augustus tot 12 oktober 2018). (De herfstvakantie eindigt op 28 oktober a.s.)

Oplevering van de verbouwing is eind oktober 2018.

Bouwstromen worden zo veel mogelijk gescheiden van leerling-/medewerkerstromen. Het is voor leerlingen en medewerkers ten strengste verboden zich op de bouwplaats te bevinden.

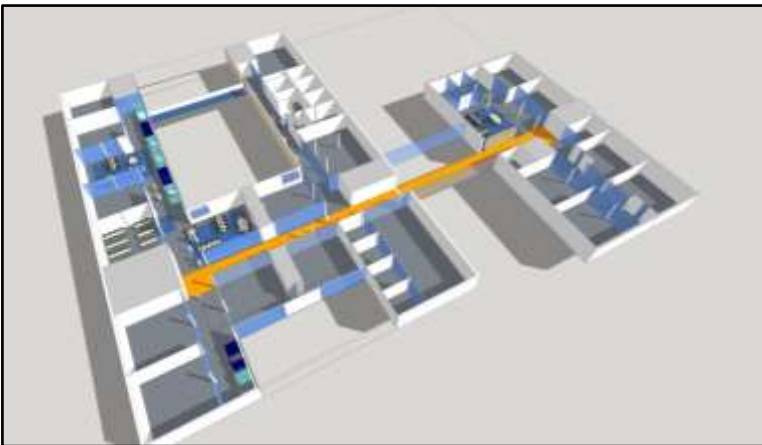
Veiligheid

Een school verbouwen tijdens een schooljaar is een ingrijpend proces. Omdat het onderwijs gewoon doorgang vindt, zijn veiligheidsmaatregelen van groot belang. De bouwplaatsinrichting is achter de fietsenstalling aangebracht ter hoogte van de huidige kantine. Goederenstromen vinden alleen plaats voor 08.00 uur en na 16.00 uur. Mocht het echter noodzakelijk zijn dat er op een ander moment bouwverkeer het schoolterrein op moet, dan wordt van tevoren telefonisch contact opgenomen om dit verkeer zo te begeleiden dat de veiligheid van leerlingen en medewerkers gegarandeerd is. Om geluidsoverlast te voorkomen zullen de bouwlieden geen radio's etc. aanzetten.

Nog enkele impressies



*Afbeelding 13:
sfeerimpressie aula, kant Sportlaan*



*Afbeelding 14:
alle 'blauwe' wanden zijn glaswanden
van het plafond tot de vloer*



*Afbeelding 15:
open ruimten langs de 'slagader'*

Tot slot

Voor evt. vragen naar aanleiding van dit Bouwbulletin of over de verbouwing kunt u contact opnemen met de heer F. van Bergen (f.vanbergen@rsgsl.nl) of mevrouw A. Leeuwenburgh (a.leeuwenburgh@rsgsl.nl).

Met vriendelijke groet,
namens de stuurgroep en werkgroepen

mevrouw A. Leeuwenburgh (directeur RSG Levant/projectleider)
de heer F. van Bergen (ondersteuner projectleider)
